

LE BAROMÈTRE MENSUEL DE L'INCLUSION FINANCIÈRE

Numéro 26 – juin 2023

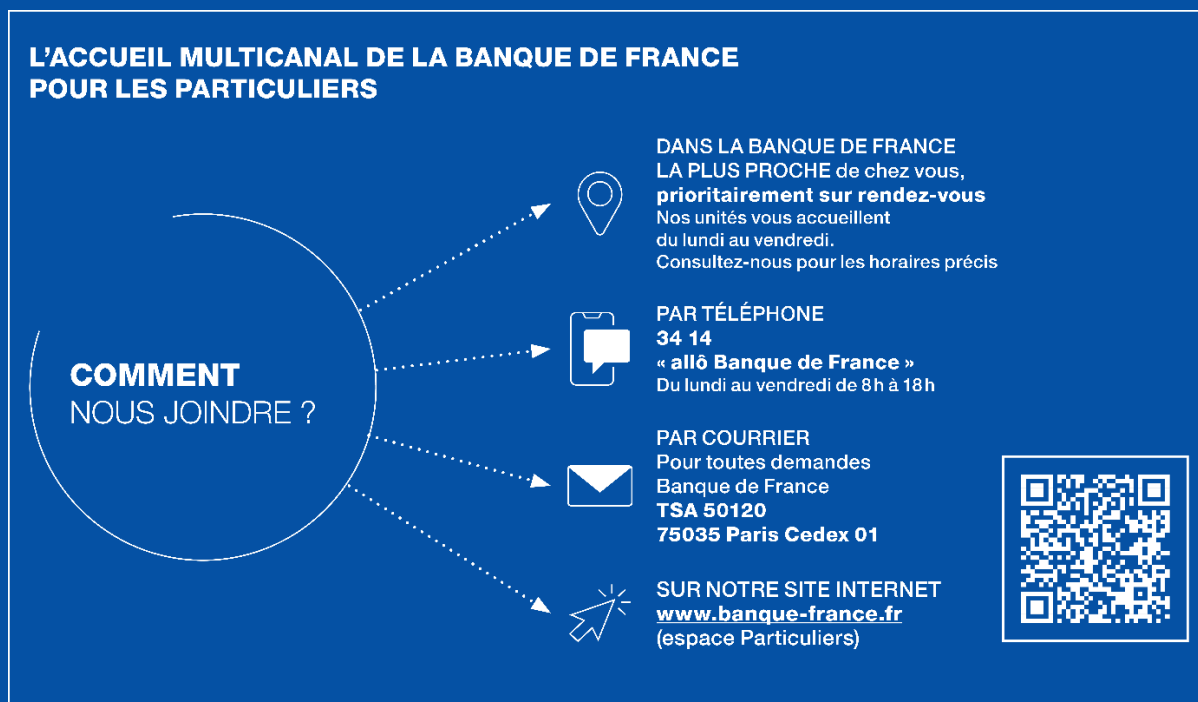


La hausse des dépôts de dossiers de surendettement constatée en début d'année s'est interrompue en mai, avec sur ce mois une diminution des dépôts de 3% par rapport à mai 2022. En cumul sur les 5 premiers mois de l'année, l'augmentation s'atténue et n'est plus que de 3% par rapport à la même période l'an passé. Les dépôts restent par ailleurs toujours sensiblement inférieurs à ceux de 2019 (-23%).

Le nombre de droits au compte baisse de 10% en mai par rapport à mai 2022. Sur 5 mois, la diminution est limitée à 3%.

Après une baisse au mois d'avril, le volume des nouvelles inscriptions au FICP pour des incidents de crédit connaît un rebond en mai. Toutefois, depuis le début de l'année, le nombre d'incidents reste voisin des niveaux de 2019. Quant aux incidents sur chèques et cartes, ils restent stables.

Les demandes adressées par des particuliers aux services de la Banque de France dans le cadre de ses missions de service public (traitement du surendettement, droit au compte, droit d'accès aux fichiers d'incident, service d'information Infobanque-assurance) via son accueil multicanal sont toujours dynamiques, tout comme la fréquentation de l'espace « particuliers » de son site internet www.banque-france.fr.



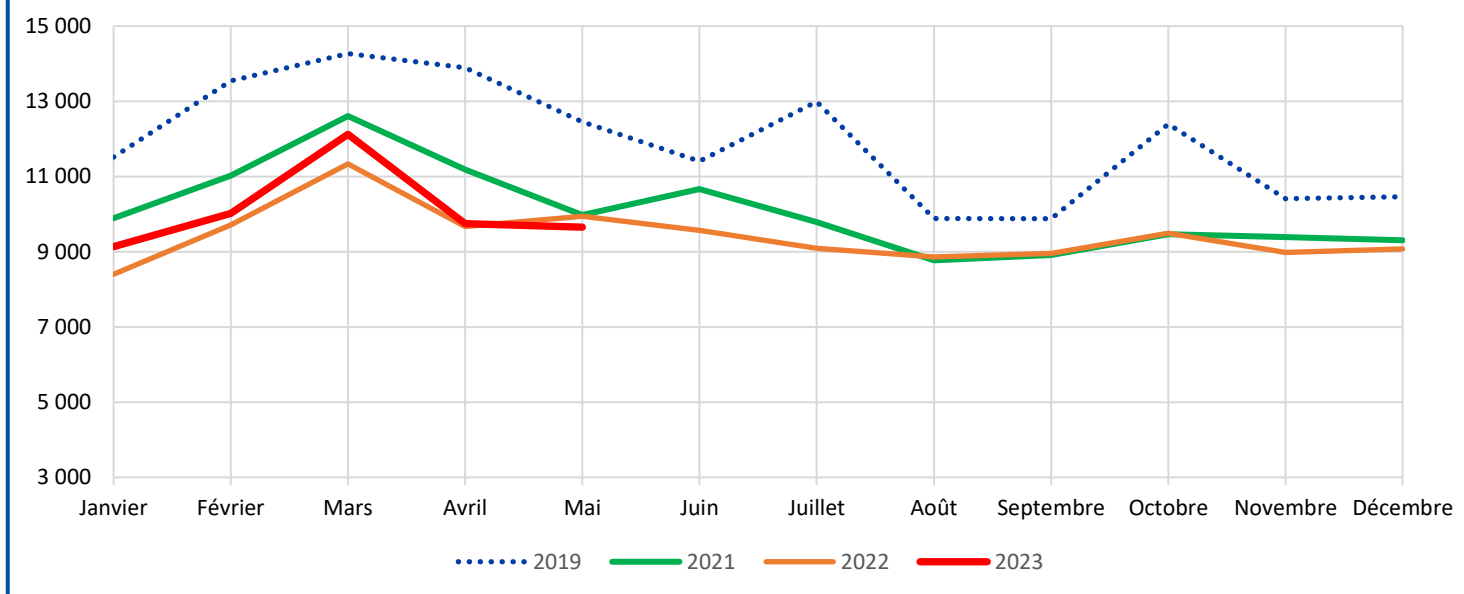
ÉLÉMENTS CONJONCTURELS SUR L'INCLUSION FINANCIÈRE

1. Dépôts de dossiers de surendettement

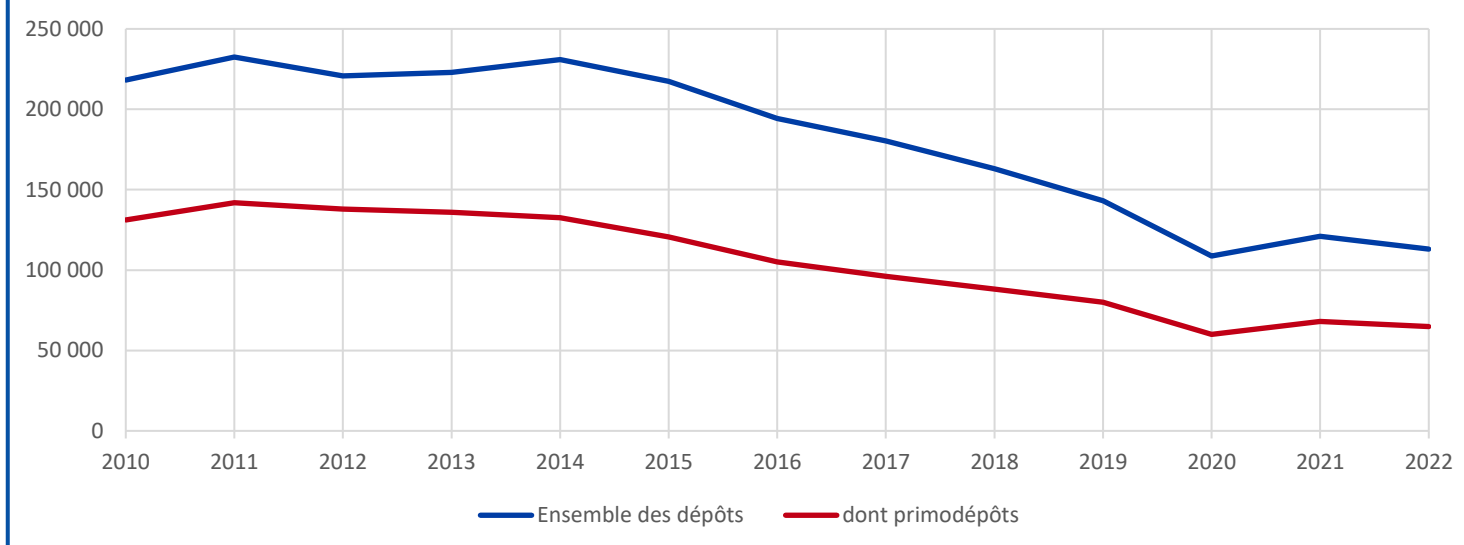
	Mai 2022	Mai 2023*	Évolution mensuelle 2023/2022	Cumul 2022 (à fin mai)	Cumul 2023* (à fin mai)	Évolution du cumul 2023/2022
Dossiers déposés	9 940	9 650	-3%	49 058	50 674	3%

* Données provisoires

Évolution mensuelle des dépôts de dossiers (en unités)



Dépôts de dossiers de surendettement
données annuelles 2010-2022 (en unités)



Des indicateurs statistiques détaillés sur le surendettement des ménages sont disponibles en annexe.

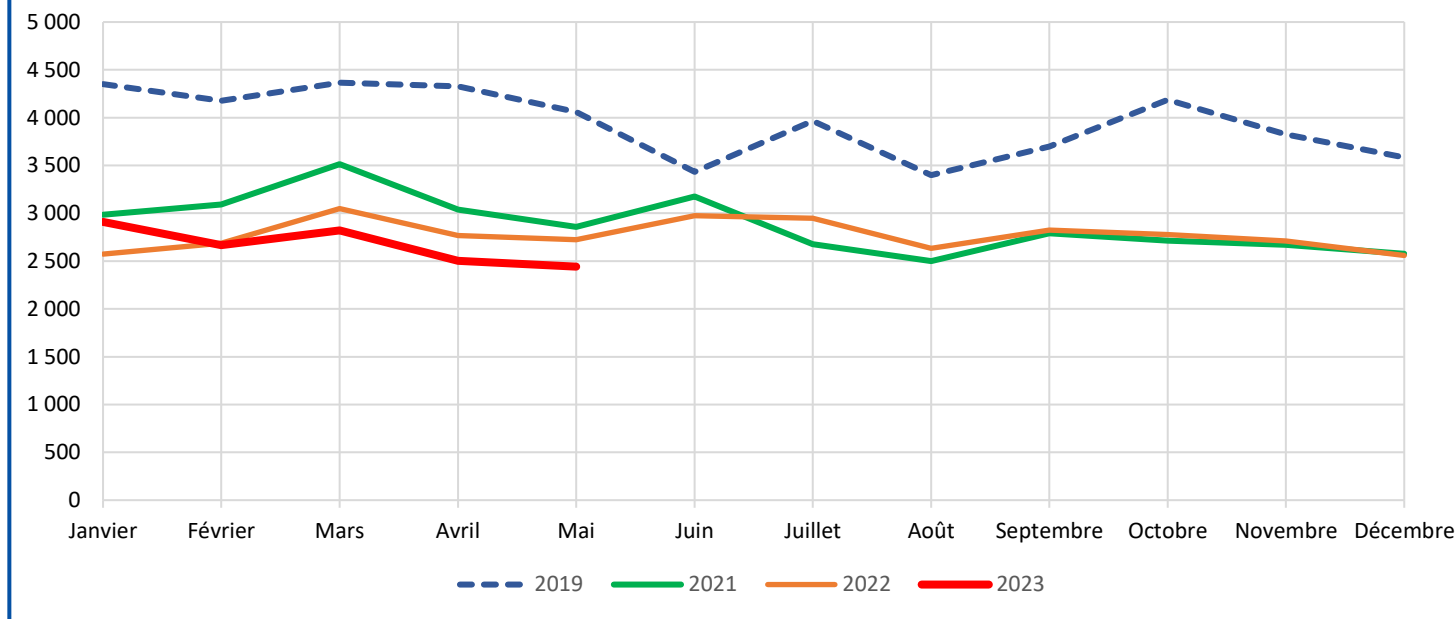
2. Mise en œuvre du droit au compte bancaire

Nombre de désignations de banques pour l'ouverture d'un compte

Mai 2022	Mai 2023*	Évolution mensuelle 2023/2022	Cumul 2022 (à fin mai)	Cumul 2023* (à fin mai)	Évolution du cumul 2023/2022
2 724	2 442	-10%	13 800	13 345	-3%

* Données provisoires

Évolution mensuelle des désignations (en unités)



Informations sur le droit au compte accessibles [ici](#).

3. Fichiers d'incidents : inscriptions et consultation

Le FCC et le FICP

Le **fichier central des chèques** (FCC) recense les personnes qui ont émis un chèque sans provision, ainsi que les personnes s'étant vu retirer leur carte bancaire suite à un usage abusif. Le fichier recense également les cas, plus rares, de personnes sous le coup d'une interdiction judiciaire d'émettre des chèques.

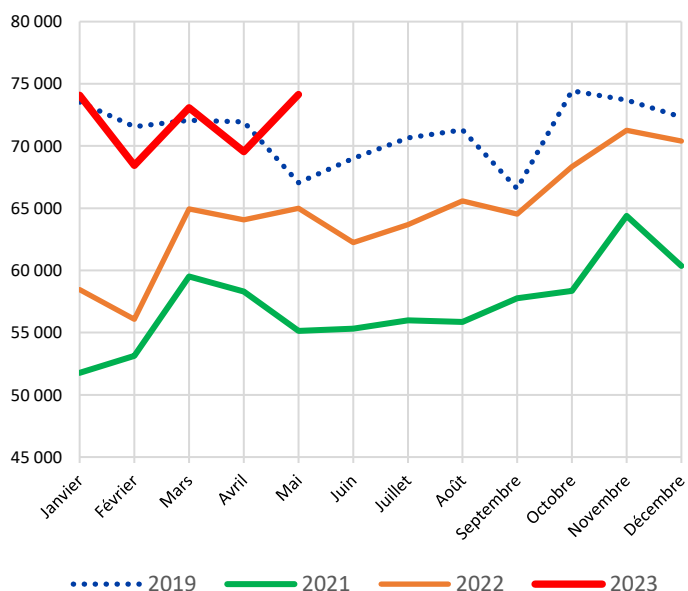
Le **fichier national des incidents de remboursement des crédits aux particuliers** (FICP) recense les personnes qui ont rencontré des difficultés dans le remboursement d'un crédit souscrit à titre personnel, ainsi que les personnes en situation de surendettement, dès la date du dépôt d'un dossier auprès du secrétariat d'une commission de surendettement.

Flux d'inscriptions de personnes au FICP et au FCC (en unités)

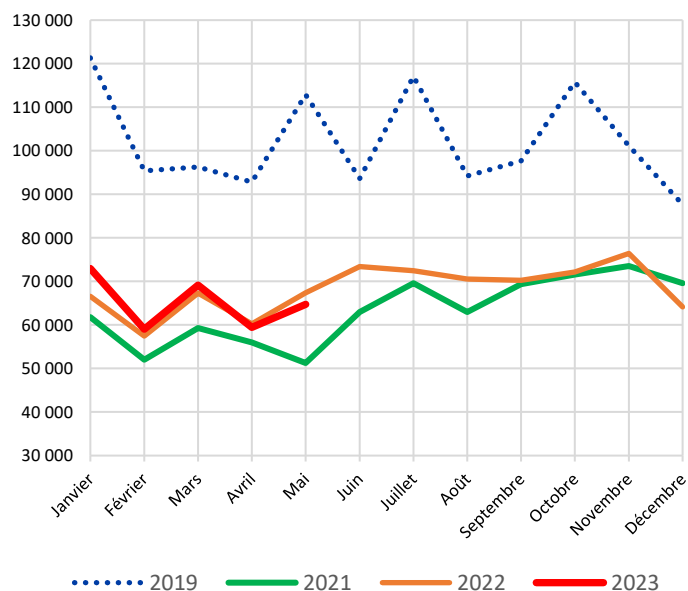
	Mai 2022	Mai 2023*	Évolution mensuelle 2023/2022	Cumul 2022 (à fin mai)	Cumul 2023* (à fin mai)	Évolution du cumul 2023/2022
Inscriptions au FICP dont incidents de paiement	65 004 58 933	74 139 68 454	14% 16%	308 548 279 124	359 286 329 372	16% 18%
Inscriptions au FCC dont incidents sur chèque dont retraits de carte bancaire	67 414 60 026 7 847	64 725 57 784 7 332	-4% -4% -7%	318 976 282 671 38 477	325 326 284 474 42 963	2% 1% 12%

* Données provisoires

FICP - Flux d'inscriptions mensuels



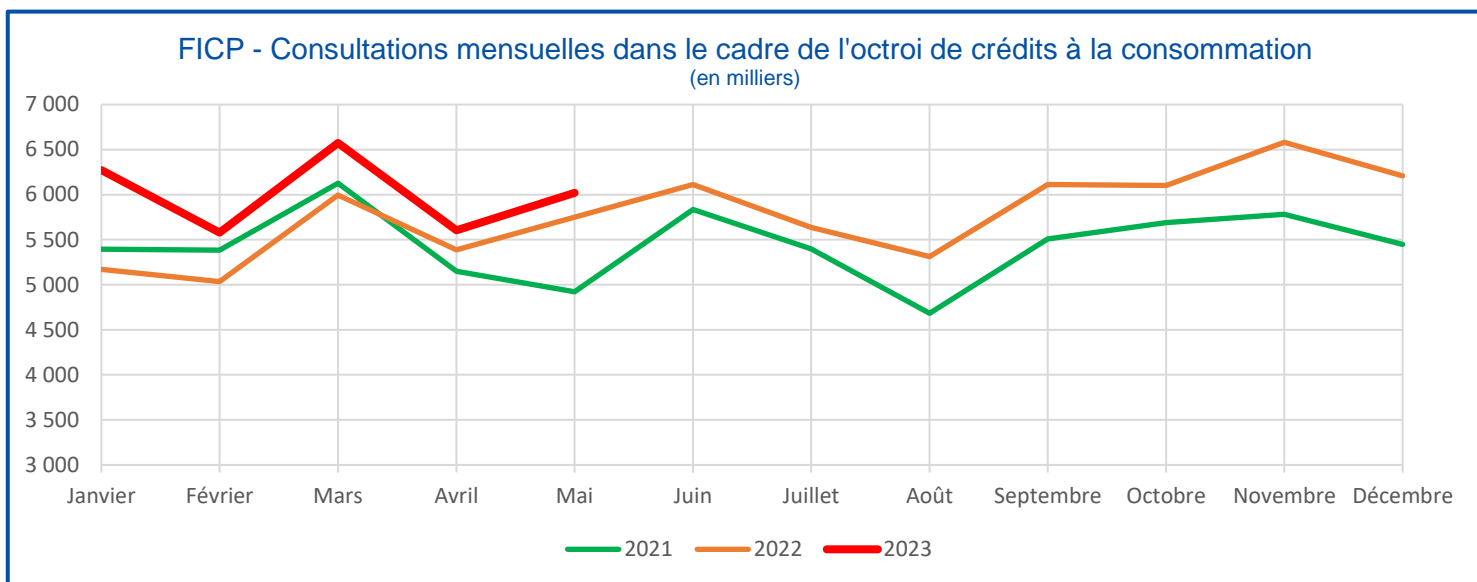
FCC - Flux d'inscriptions mensuels



Flux de consultation obligatoire dans le cadre de l'octroi de crédits à la consommation et de crédits immobiliers (en milliers)

	Mai 2022	Mai 2023*	Évolution mensuelle 2023/2022	Cumul 2022 (à fin mai)	Cumul 2023* (à fin mai)	Évolution du cumul 2023/2022
Consultation du FICP dont crédits à la consommation dont crédits immobiliers	5 751 626	6 018 421	5% -33%	27 339 3 259	30 045 2 179	10% -33%

* Données provisoires



Informations sur les fichiers d'incidents accessibles [ici](#)

4. Personnes informées / accompagnées par la Banque de France sur un sujet d'inclusion financière

Nombre de personnes ayant sollicité les services de la BDF (téléphone, web, guichet, courrier) **

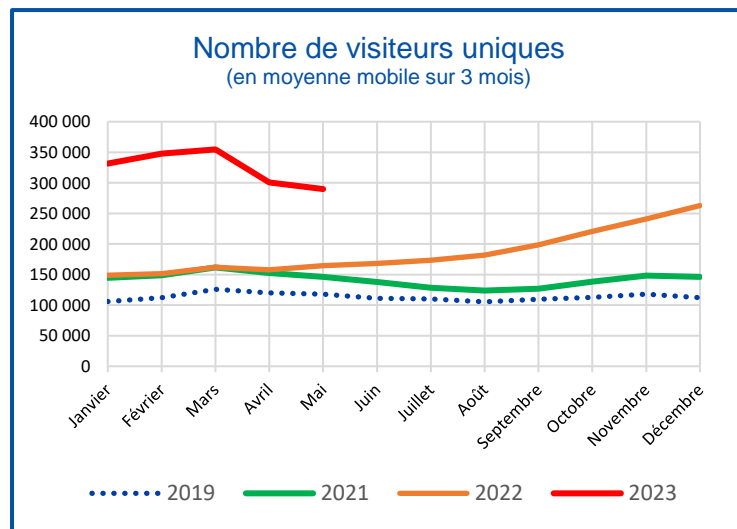
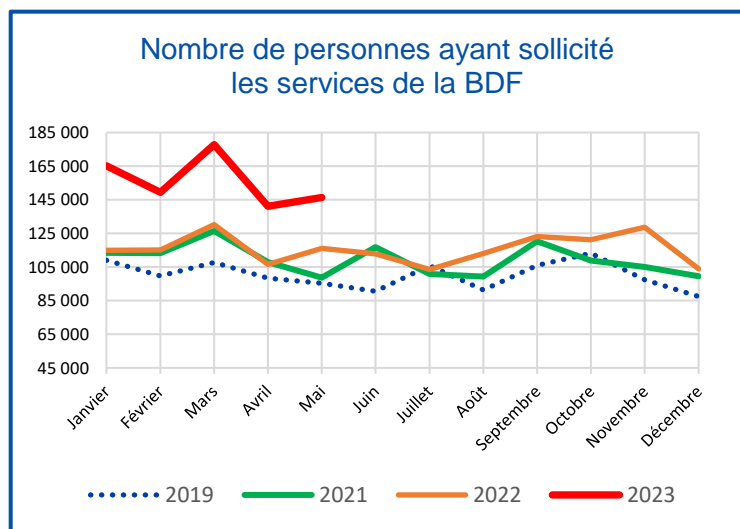
Mai 2022	Mai 2023*	Évolution mensuelle 2023/2022	Cumul 2022 (à fin mai)	Cumul 2023* (à fin mai)	Évolution du cumul 2023/2022
116 013	146 436	26%	582 708	779 946	34%

**A partir de janvier 2023, le nombre d'appels téléphonique est établi de manière plus exhaustive, ce qui explique en partie la hausse constatée.

Nombre de visiteurs uniques sur l'espace particuliers-inclusion financière du site www.banque-france.fr (somme cumulée des visiteurs uniques quotidiens)

Mai 2022	Mai 2023*	Évolution mensuelle 2023/2022	Cumul 2022 (à fin mai)	Cumul 2023* (à fin mai)	Évolution du cumul 2023/2022
175 099	278 087	59%	810 997	1 616 286	99%

* Données provisoires



Informations sur l'inclusion financière disponibles [ici](#)

ANNEXE – ÉLÉMENTS DE TYPOLOGIE SUR LE SURENDETTEMENT

Dossiers traités par les commissions de surendettement

(Dossiers en nombre, part en %)

	T1 - 2022	T2 - 2022	T3 - 2022	T4 - 2022	T1 - 2023*	2021	2022
Dossiers traités	26 242	26 148	26 044	25 106	23 926	115 209	102 963
dont dossiers suivis par un travailleur social	49,0	47,8	49,9	49,1	47,8	48,7	48,9
Cause de surendettement							
Licenciement/chômage	21,8	21,8	21,5	21,0	21,7	23,5	21,5
Maladie/accident/invalidité	14,5	14,4	14,7	15,7	14,9	14,3	14,8
Séparation/divorce	14,3	13,9	13,7	13,5	13,4	14,4	13,8
Décès d'un membre de la cellule familiale	3,1	2,9	2,9	3,1	3,0	3,0	3,0
Baisse des ressources	22,8	23,6	22,9	21,8	21,5	22,8	22,8
Autres	23,5	23,3	24,4	25,0	25,5	21,9	24,1

Sources : Banque de France

* Données provisoires

Profil sociodémographique

(En % du nombre de personnes surendettées de 18 ans et plus – débiteurs et codébiteurs)

	T1 - 2022	T2 - 2022	T3 - 2022	T4 - 2022	T1 - 2023*	2021	2022
Répartition par sexe							
Hommes	45,9	45,9	45,8	45,8	45,9	46,2	45,8
Femmes	54,1	54,1	54,2	54,2	54,1	53,8	54,2
Répartition par âge							
De 18 à 34 ans	17,9	18,9	20,0	20,6	19,3	21,6	21,8
De 35 à 54 ans	48,0	47,9	47,3	47,5	47,1	48,8	47,9
55 ans et plus	34,1	33,1	32,7	31,9	33,6	29,7	30,2

Sources : Banque de France

* Données provisoires

Situation au regard du logement

(En % du nombre de dossiers traités)

Locataires
Propriétaires et propriétaires accédants
Hébergés, occupants à titre gratuit et autres cas

T1 - 2022	T2 - 2022	T3 - 2022	T4 - 2022	T1 -2023*
75,6	76,0	76,4	75,9	75,2
9,5	9,3	8,6	8,5	8,8
14,9	14,7	15,0	15,6	16,0

2021	2022
75,8	76,0
9,6	9,0
14,6	15,0

Sources : Banque de France

Note : Répartition des résidences principales selon le statut d'occupation du débiteur

* Données provisoires

Niveau de vie des ménages surendettés

(En % du nombre de dossiers traités)

Ressources (R) < seuil de pauvreté
Seuil de pauvreté < (R) < revenu médian
R ≥ revenu médian

T1 - 2022	T2 - 2022	T3 - 2022	T4 - 2022	T1 -2023*
54,2	55,0	55,3	52,4	50,6
38,4	37,6	37,7	40,0	40,7
7,4	7,4	7,0	7,6	8,7

2021	2022
56,4	54,3
37,0	38,4
6,7	7,3

Sources : Banque de France

Notes : Le niveau de vie d'un ménage correspond à ses ressources mensuelles nettes par unité de consommation ; Pour un ménage d'une personne, le seuil de pauvreté et le niveau de vie médian sont respectivement de 1 129 et 1 881 euros en 2022.

* Données provisoires

Caractéristiques de l'endettement pour l'ensemble des dossiers traités

(En % des dossiers concernés par chaque catégorie de dettes)

Dettes immobilières
Dettes à la consommation
Dettes de charges courantes
Autres dettes

T1 - 2022	T2 - 2022	T3 - 2022	T4 - 2022	T1 -2023*
12,5	11,9	10,5	10,8	10,5
72,1	72,4	71,2	71,7	72,4
77,2	77,5	77,8	77,8	75,9
72,2	72,8	73,0	72,5	73,7

2021	2022
12,6	11,3
72,4	71,7
78,5	77,5
72,5	72,5

Sources : Banque de France

Note : Les autres dettes sont composées des autres dettes financières et autres dettes.
Note de lecture : au 4^{ème} trimestre 2022, 10,8% des dossiers traités comportent au moins une dette immobilière.

* Données provisoires

Enquête typologique et autres études sur le surendettement des ménages disponibles [ici](#).

ANNEXE – DONNÉES SUR L'ACTIVITÉ DES COMMISSIONS DE SURENDETTEMENT ET LE TYPE DE SOLUTIONS MISES EN ŒUVRE AU PROFIT DES PERSONNES SURENDETTÉES

Indicateurs statistiques sur le surendettement

	avril 2023	mai 2023*	Cumul de janvier à mai		2022
			2022	2023*	
Dossiers déposés	9 747	9 650	49 058	50 674	113 082
Dossiers recevables	9 202	8 335	42 393	42 262	102 595
Dossiers traités par les commissions (A+B+C+D)	8 910	9 907	48 723	46 653	118 199
Dossiers irrecevables (A)	6,9%	6,1%	4,8%	6,4%	5,2%
Mesures de rétablissement personnel (B)	33,8%	38,6%	37,5%	34,5%	37,8%
Mesures imposées suite RP sans LJ	33,4%	38,4%	37,3%	34,2%	37,5%
Accords débiteurs sur les demandes d'ouverture d'une PRP avec LJ	0,3%	0,2%	0,2%	0,3%	0,3%
Mesures de réaménagement des dettes (C)	51,3%	48,2%	50,9%	51,5%	50,0%
Plans conventionnels perennes	3,1%	2,8%	3,4%	3,2%	3,1%
Plans d'attente	3,6%	3,7%	4,5%	3,8%	4,1%
Mesures perennes	34,7%	32,2%	34,1%	34,8%	33,7%
Mesures d'attente	9,8%	9,5%	8,9%	9,7%	9,0%
Dossiers clôturés (D) (y compris constats de non-accord n'ayant pas fait l'objet d'une ouverture des mesures)	8,0%	7,1%	6,8%	7,5%	7,0%
Relations avec les tribunaux Nombre de dossiers faisant l'objet d'un recours ou d'une contestation	1 663	1 736	9 704	7 041	23 213

* Données provisoires

Source : Banque de France

En mai 2023, 9 650 dossiers ont été déposés auprès des commissions de surendettement, celles-ci en ayant traité 9 907 dans le cadre des dispositions législatives en vigueur.

Fin février 2023, 66 055 primodépôts ont été enregistrés sur 12 mois glissants, représentant 57,9 % de l'ensemble des dépôts sur la période.

Schéma de la procédure en vigueur depuis janvier 2018

